



## Sezione Territoriale FIAS di Torino



La sezione di Torino con il patrocinio della presidenza nazionale **FIAS** organizza:

# 19° TROFEO MASSIMILANO ESCURIALE

Gara di Tecnica e Abilità Subacquea  
ARA/ Apnea Indoor

## 07 Giugno 26

Info: Graziano Fiorina 3517116834  
presidente-torino@fias.it

Dove: Quadri Sport Center  
Via Volpiano 38D, Leini (TO)

Ritrovo Atleti:  
Domenica 07/06/26  
ore 14:00

## Sezione Territoriale FIAS di Torino

La Sezione Territoriale FIAS di Torino è lieta di annunciare l'organizzazione del 19° Trofeo Nazionale "Massimiliano Escuriale" - Gara di Tecnica Subacquea Indoor.

La manifestazione avrà luogo in data 6 giugno 2026 nella piscina Quadri Sport Center Leinì, presso la cittadella dello sport in via Volpiano 38d a Leinì (TO), secondo il seguente programma:

### Venerdì 5 giugno 2026

Ore 21.00 estrazione ordine di partenza dei concorrenti mediante l'utilizzo della funzione "casuale" di Microsoft Excel con la possibilità di collegarsi con Google Meet.

### Domenica 7 giugno 2026

- Ore 14.00 - ritrovo e registrazione dei partecipanti
- Ore 14.30 - briefing con ricognizione del percorso
- Ore 15.00 - partenza del primo concorrente
- Ore 18.00 - termine della competizione
- Ore 18.30 - premiazione e rinfresco

Le schede di iscrizione dovranno essere redatte compilando il modulo on-line al link [Modulo di iscrizione](#) entro e non oltre le ore 24.00 del 16 maggio 2026; si raccomanda la massima puntualità nell'iscrizione e nel rispetto degli orari previsti dal programma.

### Partecipanti:

Saranno ammessi alla competizione esclusivamente i concorrenti di età superiore a 14 anni compiuti:

- in regola con il tesseramento FIAS (tessera sub) per l'anno 2026;
- in possesso di certificato medico valido per lo svolgimento di attività sportiva non agonistica;
- in possesso di brevetto ARA Base o superiore, oppure di brevetto Apnea, nel qual caso dovrà essere accompagnato da una dichiarazione di un Istruttore Federale FIAS del circolo che comprovi che il concorrente è in grado utilizzare in sicurezza un gruppo ARA e di eseguire gli esercizi previsti nel percorso.

Farà fede quanto presente nel portale dei soci FIAS ([soci.fias.it](http://soci.fias.it)), altrimenti sarà necessario presentare in piscina il certificato medico, il brevetto e l'eventuale dichiarazione dell'istruttore.

La mancata presentazione anche di uno soltanto di questi documenti costituirà motivo di esclusione.

### Ufficiali di gara

Commissario Sportivo Federale: Giovanni Escuriale

Direttore di gara: Graziano Fiorina

### Responsabilità

L'organizzazione si riserva di apportare al presente regolamento tutte quelle modifiche che si rendessero necessarie per il buon andamento della gara, fermo restando le quote e le modalità di iscrizione. Tali eventuali modifiche saranno rese note durante le operazioni preliminari.

La FIAS, gli organizzatori, gli ufficiali di gara, sono esonerati, da ogni e qualsiasi responsabilità per danni ed incidenti di qualsiasi genere che, per effetto della gara, possano derivare alle cose o alle persone che a vario titolo vi partecipino.

### Norme

Per quanto non espressamente contemplato nel presente regolamento si applicherà il Regolamento Tecnico Nazionale FIAS.

## Regolamento

### **Percorso della gara**

La gara sarà strutturata in un percorso subacqueo (si veda schema allegato) dove si alterneranno tratti in apnea, tratti da percorrere respirando da un bombolino di 5 litri e tratti di nuoto di superficie.

Il percorso dovrà essere effettuato nel minor tempo possibile e non oltre il tempo limite di 5 minuti.

Alla partenza, il direttore di gara comunicherà al concorrente di prepararsi, quindi il concorrente consegnerà le pinne per il loro posizionamento nella cesta al punto 2 ed entrerà nel pozzetto di partenza al punto P munito di sola maschera (con eventuale muta e zavorra a piacere).

Il cronometrista avviserà il concorrente che mancano 30" al "VIA", successivamente lo avviserà che mancano 15" e poi 10" ed infine eseguirà il countdown ogni secondo a partire da 5, 4, 3, 2, 1, "VIA".

- Il concorrente dovrà partire al "VIA", immergendosi entro lo spazio delimitato del pozzetto di partenza P; il momento del "VIA" darà l'inizio al calcolo del tempo di gara. Una partenza anticipata sarà penalizzata con 15", il tocco della linea di partenza sarà penalizzato con 15".
- Il concorrente dovrà raggiungere il carrello della spesa posizionato di fronte al pozzetto di partenza e dovrà percorrere il tratto 1 – 2 in apnea, spingendo il carrello all'interno delle sagole di delimitazione poste a destra e sinistra del percorso. Superata la linea di partenza con il carrello e prima del superamento della linea di arrivo, il concorrente dovrà raccogliere i pesi posti a fianco delle guide (uno alla volta o a coppie tenendone uno per mano) e riporli all'interno del carrello senza lanciaarli o lasciandoli cadere pesantemente. I pesi, 6 pezzi in totale, sono posizionati a coppie di peso crescente (due da 1 kg, due da 2 kg, due da 3 kg per un totale di 12 kg) a circa 1 metro una dall'altra. Per ciascun peso non raccolto o non posizionato all'interno del carrello sarà assegnata una penalità di 10". Una penalità di 30" sarà assegnata se il carrello uscirà dalle guide di delimitazione del percorso. Il carrello dovrà essere lasciato dopo che avrà superato completamente la linea di arrivo pena una penalità di 30".
- Al punto 2 il concorrente troverà una bombola fissa da cui potrà respirare liberamente e una cesta con le proprie pinne che dovrà indossare per proseguire la gara.
- Nel tratto identificato dal numero 3, il concorrente, in apnea, dovrà fare lo slalom tra le 3 aste verticali passando indifferentemente a destra o a sinistra della prima. Le aste, se toccate, potranno sganciarsi causando una penalità di 15" per ogni asta sganciata.
- Nel tratto identificato dal numero 4, il concorrente, in apnea, dovrà passare sotto il primo cavalletto, sopra il secondo e sotto il terzo (penalità di 30" in caso di errato passaggio). Ogni cavalletto è provvisto di un'asta mobile che, se toccata, si potrà sganciare e cadere sul fondo con penalità di 15" per ogni asta caduta.
- Nel punto 5 sarà posizionata una cesta con un bombolino provvisto di erogatore. Il concorrente, portando con sé il bombolino, dovrà percorrere il tratto 6 passando attraverso i 3 cerchi, che, se toccati, potranno sganciarsi e salire in superficie con penalità di 15" per ogni cerchio emerso.
- Nel punto 7, il concorrente troverà una cesta con una maschera oscurata che dovrà indossare lasciando la propria all'interno della cesta stessa.
- Il tratto identificato dal numero 8 consiste in uno slalom tra due aste verticali, che se toccate, potranno sganciarsi con penalità di 15" per ogni asta sganciata. Il tratto va percorso con la maschera oscurata seguendo una sagola fissa sul fondo. La sagola, tra le due aste, è interrotta per una lunghezza di circa 2 metri.
- Al punto 9, sarà posizionata una cesta con due contenitori: quello a sinistra contenente dei bulloni, quello a destra vuoto. Il concorrente, mantenendo la maschera oscurata, dovrà spostare da un

contenitore all'altro un numero di bulloni pari al complemento a 15 del peso complessivo in kg caricati sul carrello della spesa (penalità di 15" per ogni bullone in meno o in più). Per esempio, il concorrente che carica nel carrello tutti i pesi ottiene un peso totale di 12 kg per cui dovrà spostare solo tre bulloni; qualora ne spostasse solo due avrà 15" di penalità, se non ne spostasse alcuno avrà 45" di penalità.

- Al successivo punto **10** ci sarà una cesta in cui il concorrente dovrà riporre il bombolino, la maschera oscurata e le pinne, senza lasciare alcun oggetto fuori dalla cesta pena una penalità di 30". Nella cesta ci sarà un peso da 2 kg che potrà essere messo sulle pinne per impedire la loro uscita accidentale.
- Effettuata la svestizione dell'attrezzatura, il concorrente potrà emergere per percorrere l'ultimo tratto di gara (numero **11**) con nuoto di superficie a corpo libero.
- All'arrivo (punto **A**), il concorrente dovrà far suonare la campana con conclusione del percorso e stop del tempo.

### **Briefing**

Prima dell'inizio della competizione si terrà un dettagliato briefing a tutti i concorrenti e seguirà la ricognizione del campo di gara. Qualsiasi dubbio dovrà essere chiarito in questa fase e non saranno accettati eventuali reclami legati a cattive interpretazioni di quanto illustrato.

Ogni concorrente sarà libero di applicare la strategia di gara che riterrà più opportuna a patto che il tutto avvenga nel rispetto del presente regolamento.

Ogni penalità assegnata comporterà una maggiorazione sul tempo di percorrenza.

### **Penalità**

Si considereranno passibili di penalità il non effettuare o effettuare in maniera non corretta le prove di abilità cioè:

- partire in anticipo rispetto al segnale di "VIA" (penalità di 15");
- toccare la linea di partenza (penalità di 15");
- far uscire il carrello della spesa dalle sagole di delimitazione del percorso (penalità di 30");
- non far superare completamente la linea di arrivo al carrello della spesa (penalità di 30");
- caricare i pesi sul carrello quando questo è fuori dalla delimitazione del percorso (penalità di 30");
- non caricare tutti i pesi sul carrello (una penalità di 10" per ogni kg non caricato sul carrello);
- sganciare le aste verticali durante il percorso a slalom (una penalità di 15" per ogni asta sganciata);
- far cadere le aste mobili dei cavalletti (una penalità di 15" per ogni asta caduta);
- sbagliare il passaggio dei cavalletti (penalità di 30"): il corretto passaggio è sotto, sopra, sotto;
- provocare l'emersione dei cerchi (una penalità di 15" per ogni cerchio emerso);
- sbagliare il numero di bulloni trasferiti da un contenitore all'altro (una penalità di 15" per ogni bullone sbagliato);
- abbandonare l'attrezzatura (maschera, pinne, bombolino) al di fuori dei contenitori stabiliti (penalità di 15").

L'affioramento casuale senza atti respiratori di qualsiasi parte del corpo o attrezzatura nelle prove subacquee non sarà oggetto di penalità. Qualora il concorrente, nei tratti di apnea, esca a respirare verrà penalizzato con 15" di penalità, ma potrà riprendere il percorso.

Sono motivo di squalifica e di non inserimento in graduatoria:

- immergersi oltre la linea che determina l'area di partenza;
- il mancato rispetto dell'ordine cronologico delle prove e del percorso;
- guardare, in qualsiasi modo, esternamente alla maschera oscurata nel tratto dove essa è prevista;
- interrompere volontariamente la gara in qualunque punto;
- saltare una qualsiasi delle prove previste nei vari punti del percorso.

Allo scadere del tempo limite, fissato in 5 minuti, il concorrente verrà fermato. Il tempo risultante della sua prova (comprensivo delle penalità totalizzate) verrà inserito in classifica dopo tutti gli atleti che avranno completato il percorso entro il tempo limite.

### **Classifica individuale**

La classifica individuale sarà redatta sommando per ciascun concorrente il tempo totale impiegato per affrontare il percorso (il tempo viene trasformato in secondi senza tener conto di eventuali centesimi di secondo) e le penalità accumulate.

Al primo posto ci sarà il concorrente con il minor tempo totale e di seguito i concorrenti con i tempi via via crescenti. A seguire saranno inseriti con la stessa modalità i concorrenti che non hanno completato il percorso entro il tempo limite.

Per le prime tre posizioni, in caso di parità, la posizione migliore sarà assegnata al concorrente che avrà totalizzato il minor numero di penalità; in caso di ulteriore parità la posizione migliore sarà determinata da una gara a stile libero sulla distanza di due vasche (66 metri).

### **Classifica a squadre**

La classifica a squadre verrà stilata sommando i due migliori tempi tra i tre componenti della squadra. In caso di parità tra due o più squadre, si considererà il tempo del terzo atleta e, in caso di ulteriore parità la posizione verrà attribuita alla squadra che vanterà l'atleta con miglior tempo di gara.

### **Premi**

#### **Classifica individuale**

1° Premio: Coppa

2° Premio: Coppa

3° Premio: Coppa

#### **Classifica trofeo**

Squadra 1° classificata: Trofeo Escuriale

Squadra 2° classificata: Coppa

Squadra 3° classificata: Coppa

### **Iscrizione**

Saranno ammessi in gara un numero massimo di 36 atleti suddivisi in 12 squadre e saranno ammessi al rinfresco gli accompagnatori che avranno formalizzato l'iscrizione.

Ogni squadra dovrà essere composta da 3 concorrenti (più uno facoltativo di riserva), dovrà dichiarare il nome della squadra, la sezione, il circolo di appartenenza e dovrà nominare un capitano rappresentante. La squadra potrà essere composta anche da rappresentanti di circoli diversi, ma dovrà comunque definire il nome ed il capitano della squadra stessa.

In caso di superamento di 36 iscritti (12 squadre) ammesse alla competizione, il comitato di gara si riserva il diritto di dare priorità alle squadre rappresentanti circoli diversi. Il criterio di accettazione da parte del comitato organizzativo della gara è insindacabile.

La non presenza alla registrazione ed al briefing causerà l'esclusione dei concorrenti (nel caso di problemi gravi lungo il tragitto, si prega confermare telefonicamente la presenza e si verrà inseriti nell'ordine di partenza, a condizione di essere poi presenti al momento del proprio turno di gara).

Il concorrente di riserva non sarà tenuto al versamento della quota di iscrizione in quanto eventualmente prenderà il posto di un concorrente della squadra (già iscritto e pagante), previa comunicazione del

capitano della squadra al comitato di gara prima dell'inizio della competizione; l'atleta di riserva sarà tenuto al pagamento della sola quota accompagnatore in caso sia presente l'atleta sostituito.

### **Disposizioni finali**

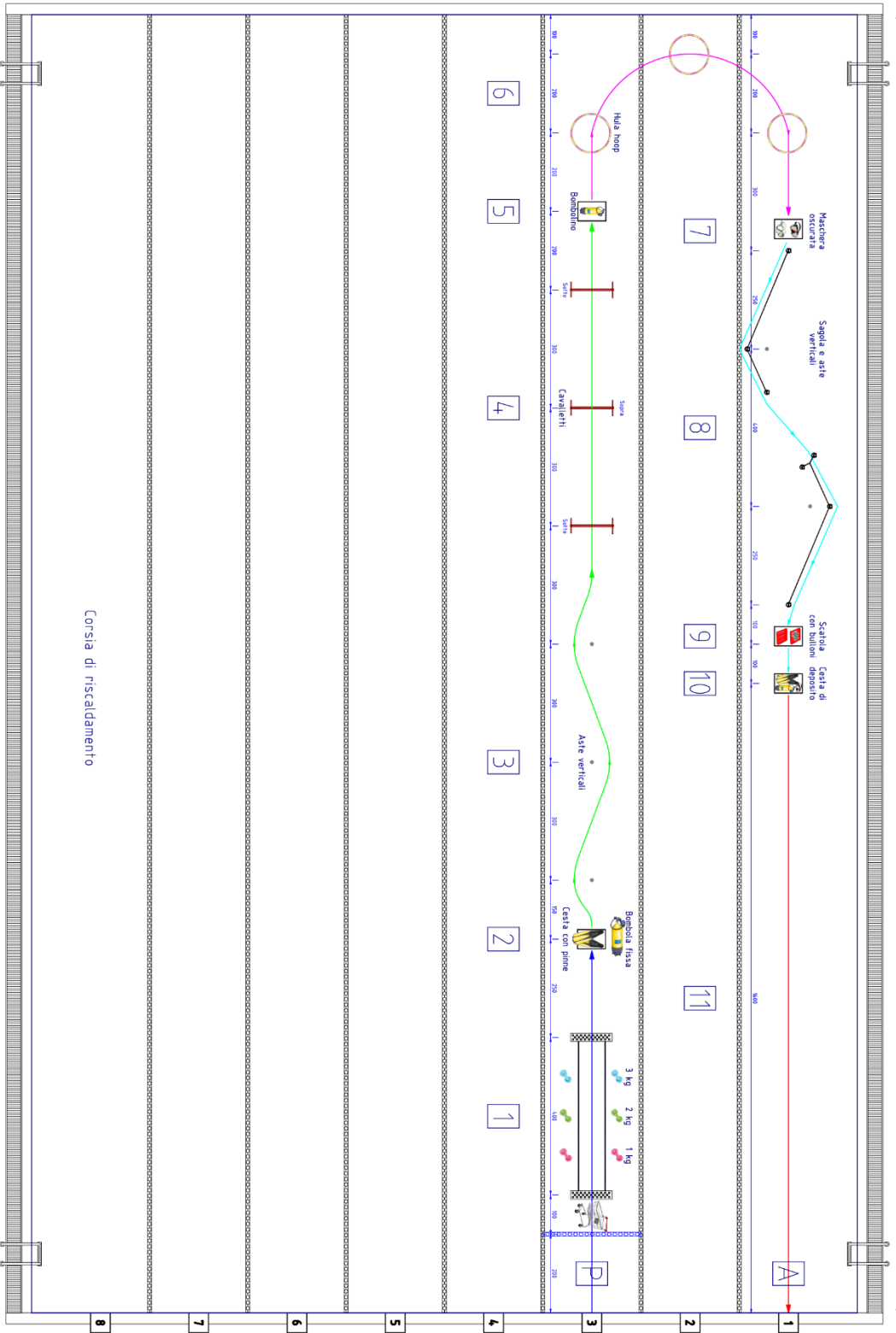
Le iscrizioni dovranno essere effettuate compilando il modulo on-line al link [Modulo di iscrizione](#) entro e non oltre le ore 24.00 del 16 maggio 2026 e dovranno essere accompagnate dalla quota iscrizione di € 50,00 per gli atleti partecipanti alla gara e di € 25,00 per ogni accompagnatore (ogni quota comprende il rinfresco).

I versamenti dovranno essere effettuati mediante bonifico bancario sul c/c intestato a Sezione Territoriale Fias di Torino IBAN IT66Y050343086000000014906 (presso Banco BPM, filiale di Rivarolo Canavese).

Per ulteriori informazioni:

Graziano Fiorina: +39 351 711 6834 [presidente.torino@fias.it](mailto:presidente.torino@fias.it)

19° TROFEO ESCURIALE - 7 giugno 2026  
Piscina Quadri Sport Center Leini



- Legenda
- P-2: Apnea con maschera senza pinne
  - 2-5: Apnea con maschera e pinne
  - 5-7: Nuoto pinnato con maschera e bomboletto
  - 7-10: Nuoto pinnato con maschera oscurata e bomboletto
  - 10-A: Nuoto di superficie a corpo libero

